

# Le commerce extérieur de la Savoie en 2009 connaît une faible croissance

## Le commerce extérieur de la Savoie en 2009

**1005 millions d'euros**  
d'excédent commercial

	solde	tx.couv
Savoie	+1005	53%
Rhône-Alpes	+1909	5,26%
France	-13107	-12,42%

**1886 millions d'euros**  
d'exportation

	export	évol. 08/09
Savoie	1886	-14,28%
Rhône-Alpes	36260	-22,5 %
France	341464	-16

**881 millions d'euros**  
d'importation

	Import	évol. 08/09
Savoie	881	-23%
Rhône-Alpes	34353	-15 %
France	383894	-19,7

### Part des départements dans le commerce extérieur de Rhône -Alpes évolution 2008/2009

	export%	import %
Ain	14	11,7
Ardèche	1,9	2,9
Drôme	11,8	11
Isère	21,7	19,6
Loire	7,4	6
Rhône	29,5	39
Savoie	5,2	2,6
Haute-Savoie	8,7	7

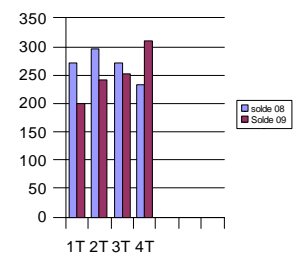
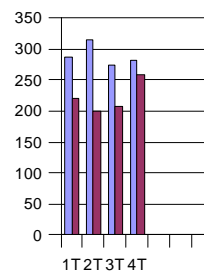
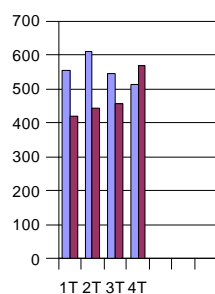
Après deux années dynamiques, le commerce extérieur de la Savoie affiche, en 2009, une croissance faible avec des valeurs à l'exportation et à l'importation qui atteignent respectivement **1886 et 881 millions d'euros** ; soit des baisses de 14,28 % et 23% sur un an. Aussi, le solde commercial s'établit à **1005 millions d'euros** dépassant ainsi le montant des importations qui ont connu une chute très significative. Ce solde positif est surtout dû non seulement à une baisse moins sensible des importations au dernier trimestre mais surtout à une reprise des exportations au dernier trimestre dont le montant ( **568 millions d'euros** ) a dépassé celui de la période équivalente en 2008 ( **515 millions** ).

◆ En glissement trimestriel à un an d'écart, (évolution des flux cumulés au cours d'un trimestre en cours par rapport à la même période de l'année précédente), les variations suivantes peuvent être constatées :

	1T08/1T09	2T08/2T09	3T08/3T09	4T08/4T09	08/09
Exp	-24 %	-27,60 %	-15,80 %	+10,30 %	-14,28 %
Imp	-22,8 %	-36 %	-24,80 %	-8,50 %	-23 %

	Export 08	Export 09	import 08	Import 09	solde 08	Solde 09
1T	556	420	285	220	271	200
2T	609	441	313	199	296	242
3T	544	458	274	206	270	252
4T	515	568	281	257	234	311



(en millions d'euros)

Il ressort de ces évolutions, **en glissement trimestriel à un an d'écart** ; une décelération des flux commerciaux à l'export et l'import qui enregistrent des baisses de -24% et -22,8%, au 1er trimestre 2009, en chutant à 420 et 220 millions d'euros contre 556 et 285 millions d'euros à période identique un an plus tôt. Au 4ème trimestre 2009, si les exportations sont en forte hausse, les importations sont toujours en recul, respectivement 568 et 257 millions d'euros contre 515 et 281 millions au 4ème trimestre 2008.

# Les produits

Produits par branche et secteurs en NES 36	Export en millions d'euros	% d'évolution par rapport 2008	Import en millions d'euros	% d'évolution par rapport à 2008
<b>Produits agricoles, sylvicoles et piscicoles</b>	<b>3</b>		<b>6</b>	
<b>Produits des IAA</b>	<b>19</b>	1	<b>26</b>	3
<b>Biens de consommation</b>	<b>782</b>	+35	<b>402</b>	0
Habillement, cuir			16	
Produits de l'édition, imprimés ou reproduits	64			
Produits pharmaceutiques, de parfumerie et d'entretien				
Equipements du foyer				
<b>Produits de l'industrie automobile</b>				
<b>Biens d'équipement</b>	<b>939</b>	49,8	<b>317</b>	-6
bateaux, avions, trains, motos	134		65	
Equipements mécaniques	265		87	
Equipements électriques et électroniques	81		49	
<b>Biens intermédiaires</b>	<b>1094</b>	+8	<b>445</b>	0
Produits minéraux	36	+2	23	-2
Produits de l'industrie textile		-13	345	-8
Produits en bois, papier ou carton	64	+10	22	-8
Produits chimiques, en caoutchouc ou en plastiques	148	+7	34	+13
Métaux et produits métalliques	796	+17	406	+27
Composants électriques et électroniques		-2	17	+9
<b>Produits énergétiques</b>	<b>0</b>		<b>27</b>	
Combustibles et carburants	0	-30	27	+65
Eau, gaz, électricité	nd		nd	
<b>Produits divers</b>	<b>0</b>	-35	<b>1</b>	-33

Répartition par branche des échanges commerciaux	Part export en %	Part import en %
<b>Produits agricoles, sylvicoles et piscicoles</b>	0,1	0,6
<b>Produits des IAA</b>	1	3
<b>Biens de consommation</b>	1	4
<b>Produits de l'industrie automobile</b>	7,2	8,5
<b>Biens d'équipement</b>	49,8	35,9
<b>Biens intermédiaires</b>	41,5	45,7
<b>Produits énergétiques</b>	0,4	3
<b>Produits divers</b>	0	0,2

## A l'exportation :

Le secteur du matériel électrique prend la 1<sup>ère</sup> place avec un flux très important de 572 millions d'euros.

Il reste loin devant les 2<sup>ème</sup> et 3<sup>ème</sup> secteur d'importance représentés par les machines d'équipements d'usage général pour une valeur de 265 millions d'euros et les produits de la sidérurgie et de 1<sup>ère</sup> transformation d'une valeur de 218 millions. Les autres secteurs se maintiennent sauf le secteur des équipements pour automobiles qui chute de la 9<sup>ème</sup> à la 11<sup>ème</sup> place avec un flux de 48 millions d'euros.

En conclusion, le recul significatif des ventes à l'exportation pour le département de la Savoie est général. Le flux global est de 1 886 millions d'euros contre 2 233 millions d'euros en 2008

## A l'importation:

La 1<sup>ère</sup> branche du département: **les métaux non ferreux** enregistre une légère baisse, laissant la 1<sup>ère</sup> place à la branche du matériel électrique qui devient leader en 2009 avec un flux de 129 millions d'euros. La branche des produits sidérurgiques et 1<sup>ère</sup> transformation de l'acier chute de la 2<sup>ème</sup> place à la 4<sup>ème</sup> avec 54 millions d'euros. La seule hausse significative est celle du secteur des composants et cartes électroniques qui remonte de la 22<sup>ème</sup> pour rentrer dans le top 15 avec un flux de 17 millions d'euros. Le recul des importations est tout aussi significatif que celui des exportations puisqu'en 2009 elles ne représentent plus que 881 millions d'euros contre 1 168 millions d'euros en 2008. .

# Les pays

Zones géo-économiques	Export en millions d'euros	Part en % des zones	% d'évolution par rapport à 2008	Import en millions d'euros	Part en % des zones	% d'évolution par rapport à 2008
<b>Europe</b>	1236	59	+1	583	66	-2
Zone EURO	1097	46	-1	509	55	+5
ZONE NON EURO	109	13	+24	74	8,5	4
C.E.I.	31	7	+1	35	3	-48
<b>Afrique</b>	<b>131</b>	<b>6</b>	<b>-36</b>	<b>36</b>	<b>4</b>	<b>+6</b>
Afrique du nord	90	6	-45	19	2	0
Afrique sub saharienne	9		-50	1	0	0
Afrique australe	32		+33	16	2	+14
<b>Amérique</b>	<b>112</b>	<b>6</b>	<b>-4</b>	<b>67</b>	<b>3</b>	<b>+33</b>
Amérique du nord	60		-10	34	3	+31
Amérique centrale	10	0	+138	4	0	+11
Amérique du sud	42	0	-20	29	0	+40
<b>Proche et Moyen-Orient</b>	<b>269</b>	<b>14</b>	<b>+127</b>	<b>2</b>	<b>0</b>	<b>non significatif</b>
Proche-orient	24	2	+188	1	0	0
Moyen-orient	245	12	+103	1	0	non significatif
<b>Asie</b>	<b>159</b>	<b>8</b>	<b>+24</b>	<b>82</b>	<b>6</b>	<b>+1</b>
Asie du sud-ouest	29	2	+18	9	0	-33
Asie du sud-est	30	0	+18	11	0	20
Asie du nord	100	2,5	+27	62	6	3
<b>Divers</b>	<b>2</b>	<b>0</b>	<b>+17</b>	<b>0</b>	<b>0</b>	<b>0</b>
Océanie	1	0	+19	0	0	
Tom	1	0	0	0	0	non significatif
Pays non-dénomés ailleurs	0			0	0	non significatif
France	0			0	0	0

Le commerce extérieur de la Savoie continue à être très fortement orienté vers la zone européenne puisque cette zone représente, en 2009, 59% des échanges à l'export et 66% à l'import. Il est vrai que **l'Italie et l'Allemagne** restent le **noyau dur des pays partenaires** de la Savoie en représentant quasiment 63% des flux commerciaux et restent leader chacune dans leur domaine l'Allemagne à l'export et l'Italie à l'import.. Cependant, il importe de souligner le **poils croissant des pays du Golfe (Arabie Saoudite, Qatar et Émirats Arabes Unis)** dans les échanges commerciaux de la Savoie à l'export. En effet, entre 2008 et 2009, **pour les exportations de la Savoie**, le Qatar notamment remonte de la 28<sup>ème</sup> place à la 6<sup>ème</sup> et l'Arabie Saoudite de la 11<sup>ème</sup> à la 5<sup>ème</sup> place avec un flux global en valeur de 227 millions d'euros. En revanche **pour les importations de la Savoie**, la Chine se place 3<sup>ème</sup> mais encore loin derrière les deux premiers avec 54 millions d'euros. Il est à constater le recul des flux commerciaux avec les États-Unis tant à l'export qu'à l'import. Ce pays se place à la 11<sup>ème</sup> place (7<sup>ème</sup> en 2008) avec 43 millions d'euros et à la 8<sup>ème</sup> place (5<sup>ème</sup> en 2008) avec 30 millions d'euros..

# Les palmarès 2009 du COMMERCE EXTERIEUR DE LA SAVOIE par produit et pays

## Les échanges commerciaux par type de produits

### Palmarès 2009 des 10 premiers produits échangés

Produits exportés en NES 114	Valeur en M€	Part en %	Rang en 2008	Produits importés	Valeur en M€	Part en %	Rang en 2008
1 Matériel électrique	572	30	1	1. Matériel électrique	129	15	3
2 Machines et équipements d'usage général	265	14	3	2. Métaux non ferreux	93	11	1
3. Produits sidérurgiques et de 1ere transformation	218	12	2	3. Machines et équipements d'usage général	87	10	4
4 Métaux non ferreux	156	8	4	4. Produits sidérurgiques	54	6	2
5. Chimie de base, plastiques et caoutchouc synth	148	8	5	5. Ouvrages en métaux (coutellerie, quincaillerie)	51	6	5
6. Produits de la construction automobile	86	4,5	7	6. Machines d'usage spécifique	49	6	7
7. Machines d'usage spécifique	81	4	13	7. Equipements pour automobile	34	4	10
8. Pâte à papier, papier et carton	64	4	8	8. Chimie de base, plastiques et caoutchouc synth	34	4	8
9. Ouvrages en métaux (coutellerie, quincaillerie)	57	3	6	9. Produits de la construction automobile	31	3,5	14
10. Verre et articles en verre	57	3	10	10. Produits pétroliers raffinés et coke	27	3	9
TOTAL CUMULE	1108			TOTAL CUMULE	589		

### Palmarès des accroissements produits en valeur 2008/2009

Produits dont les exportations en valeur ont le plus augmenté entre 2008 et 2009	En valeur M€uros	Produits dont les importations en valeur ont le plus augmenté entre 2008 et 2009	En valeur M€uros
Matériel électrique	572	Matériel électrique	129
Machines diverses d'usage spécifique	81	Machines et équipements d'usage général	87
Machines et équipements d'usage général	265	Machines diverses d'usage spécifique	49
Métaux non ferreux	156	Equipements pour automobile	34
Produits de la construction automobile	86	Produits de la construction automobile	31

## Les échanges commerciaux selon les pays partenaires

### Palmarès 2009 des 10 premiers pays clients et fournisseurs

CLIENTS	Valeur en M€	Part en %	Rang en 2008	FOURNISSEURS	Valeur en M€	Part en %	Rang en 2008
1. ALLEMAGNE	270	14	1	1. ITALIE	168	19	1
2. ITALIE	256	14	2	2. ALLEMAGNE	151	17	2
3. ESPAGNE	158	8	3	3. CHINE	54	6	3
4. ROYAUME-UNI	137	7	4	4. AUTRICHE	54	6	10
5. ARABIE SAOUDITE	88	5	11	5. SUISSE	48	5,5	9
6. QATAR	76	4	28	6. BELGIQUE	42	5	7
7. EMIRATS ARABE UNIS	63	3	5	7. ESPAGNE	34	4	11
8. BELGIQUE	53	3	6	8. ETATS-UNIS	30	3	5
9. CHINE	48	2,5	12	9. PAYS- BAS	28	3	13
10. SUISSE	47	2,5	10	10. ROYAUME-UNI	26	3	8
TOTAL CUMULE	965			TOTAL CUMULE	635		

### Palmarès des accroissements pays en valeur 2008/2009

Pays à destination desquels les exportations ont le plus augmenté en 2009	En valeur M€	RANGEN 2008/2009	Pays en provenance desquels les importations ont le plus augmenté en 2009	En valeur M€	RANGEN 2008/2009
QATAR	76	28/6	AUTRICHE	54	10/4
ALGERIE	48	19/14	SUISSE	34	9/5
ARABIE SAOUDITE	88	11/5	ESPAGNE	34	11/7
CHINE	48	12/9	PAYS BAS	28	13/9
SUISSE	47	10/10	ROUMANIE	17	17/14