

Baromètre Rhône-Alpes Entreprises de Services

Le 20 avril 2009

Evolution au 1^{er} trimestre 2009

L'enquête conduite début avril dans le secteur des services en Rhône-Alpes confirme la persistance d'une conjoncture difficile au premier trimestre 2009. 6 entreprises sur 10 ont été affectées par une baisse de leur chiffre d'affaires par rapport au premier trimestre 2008. La même proportion d'entreprises fait état d'une baisse de rentabilité ainsi que de la marge. L'investissement - toujours en comparaison avec le premier trimestre 2008 - a été réduit par la moitié des entreprises et l'emploi par plus d'un tiers. Ces résultats sont globalement conformes aux prévisions exprimées il y a 3 mois et s'inscrivent dans les tendances nationales (l'indice synthétique de l'INSEE du climat des affaires dans les services, historiquement faible en fin d'année, a encore reculé ce trimestre). Tous les secteurs d'activités ont été affectés. A relever néanmoins la bonne résistance des services informatiques.

➤ **Chiffre d'affaires** – 60 % des entreprises témoignent d'une baisse de leur chiffre d'affaires par rapport au premier trimestre 2008 et 15 % d'une hausse, soit un solde de déclarations de -45, un peu plus négatif que celui du trimestre précédent (-38). Ce résultat est globalement conforme aux perspectives exprimées début janvier qui laissaient présager un différentiel de -40, avec 12 % des entreprises qui anticipaient une croissance de leur chiffre d'affaires. Les variations sectorielles sont fortes. Le travail temporaire (avec un solde de déclarations de -87), la restauration traditionnelle (-68), le transport de fret (-63) et les agences de voyage (-56) ont été très touchés. Les services informatiques (-8) ont par contre bien résisté alors que les transactions immobilières (-13) ont enregistré un redressement (le solde de déclarations était de -70 au dernier trimestre 2008). Il est vrai que pour ces dernières, le premier trimestre 2008 avait marqué une dégradation.

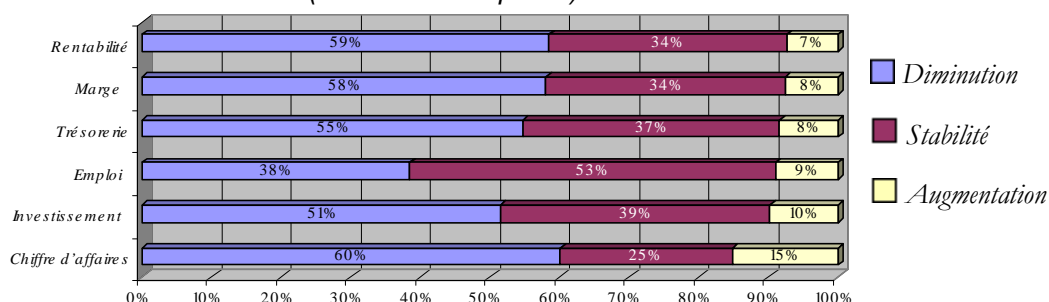
➤ **Indicateurs financiers** – Les indicateurs financiers sont tous mal orientés. L'érosion des marges entamée début 2008 s'est accentuée : 58 % des entreprises - contre 49 % le trimestre précédent - font part d'une baisse de leurs marges. Ce pourcentage atteint ou dépasse 70 % pour les transactions immobilières, les agences de voyage, le travail temporaire et le transport de marchandises. Ces secteurs sont également les plus affectés par la baisse générale de rentabilité qui touche 6 entreprises de services sur 10. 55 % des entreprises font état d'une baisse de leur trésorerie contre 44 % le trimestre précédent.

➤ **Investissement** – Pour 51 % des entreprises l'investissement a baissé ; il n'a augmenté que pour 10 % d'entre elles. La tendance du précédent trimestre est ainsi confirmée. Les entreprises ayant stabilisé ou augmenté leurs investissements sont néanmoins restées majoritaires dans 4 des 8 secteurs étudiés : les services informatiques, la publicité-communication, les transactions immobilières et les agences de voyage.

➤ **Emploi** – Le différentiel entre les entreprises ayant augmenté l'emploi et celles l'ayant diminué atteint -29, soit un niveau comparable à celui du trimestre précédent (-25). Globalement, un peu plus d'un tiers des entreprises a réduit ses effectifs avec des pointes très marquées pour le travail temporaire (87 %) et le transport de marchandises (57 %). Dans tous les autres secteurs, les entreprises ayant maintenu l'emploi, voire l'ayant augmenté, sont restées nettement majoritaires.

RESULTATS D'ENSEMBLE POUR LES HUIT BRANCHES ETUDIEES

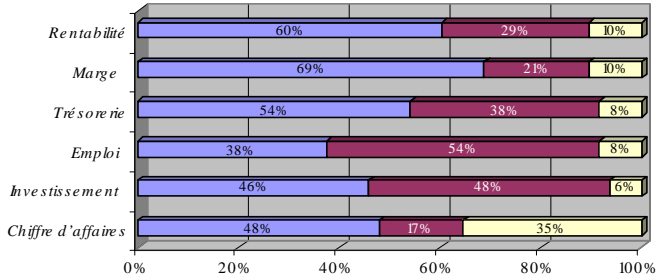
(En % des entreprises)



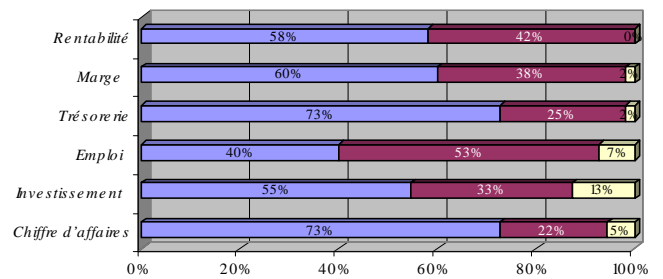
RESULTATS PAR BRANCHE

■ Diminution ■ Stabilité ■ Augmentation

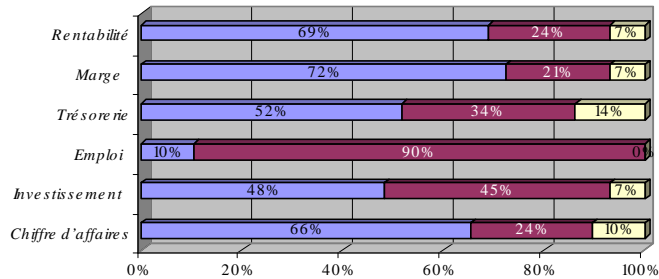
Transactions immobilières



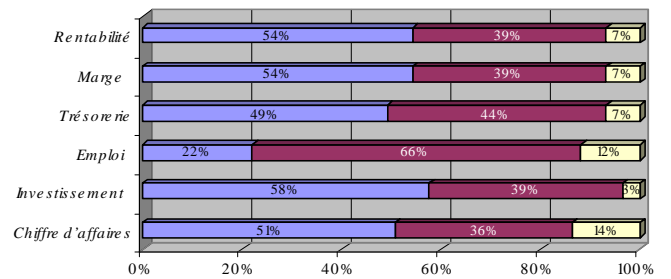
Restauration traditionnelle



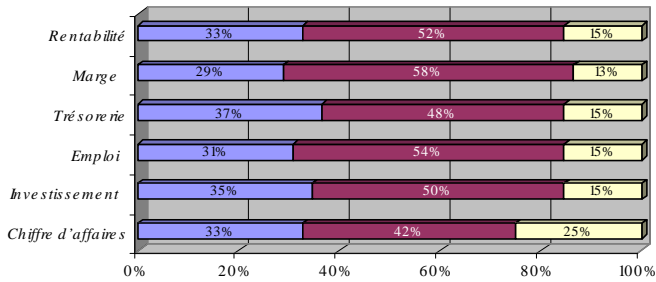
Agences de voyages



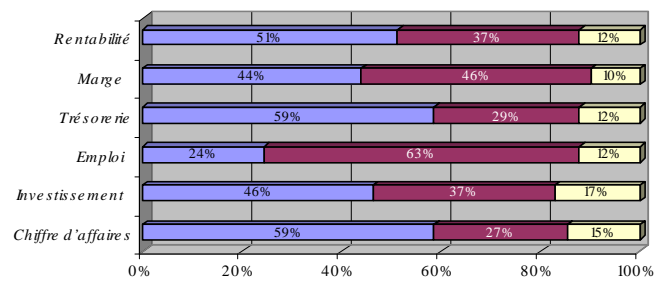
Ingénierie



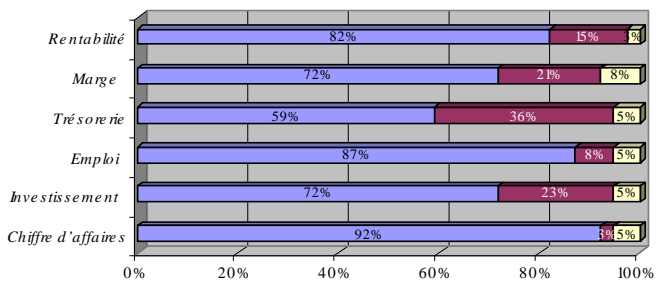
Services informatiques



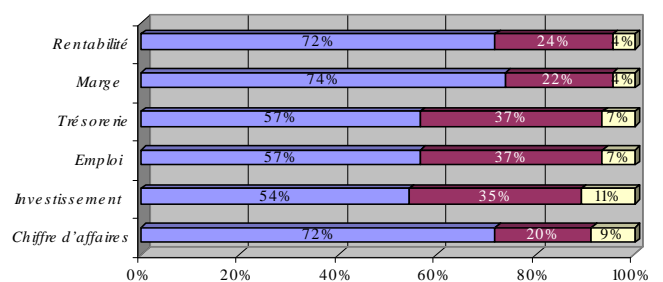
Publicité - Communication



Travail temporaire



Transport de marchandises



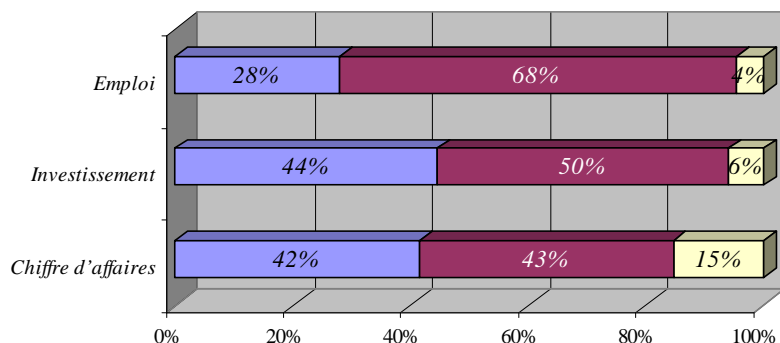
... / ...

Perspectives pour le 2^{ème} trimestre 2009

(En % des entreprises)

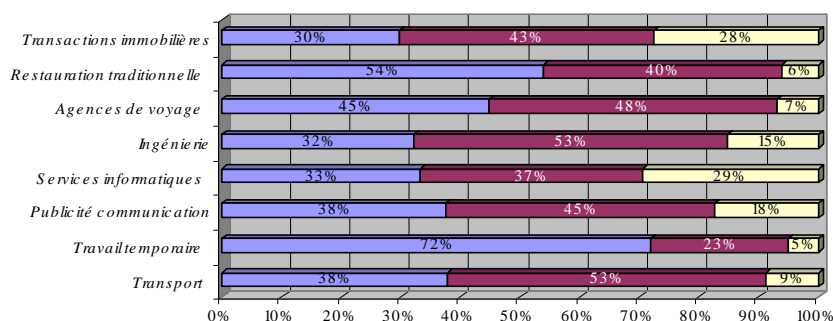
■ Diminution ■ Stabilité ■ Augmentation

ENSEMBLE DES HUIT BRANCHES



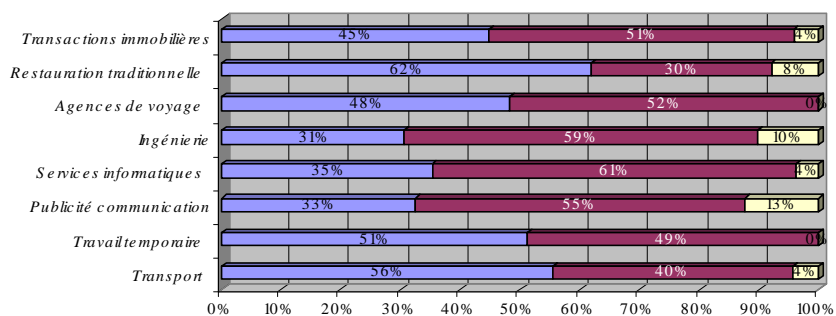
Les prévisions pour le deuxième trimestre 2009 prolongent les résultats négatifs du début d'année, avec néanmoins une esquisse, toute relative, d'amélioration. Si 52 % des entreprises prévoient une diminution de chiffre d'affaires au premier trimestre elles ne sont que 42 % à pronostiquer une baisse au deuxième trimestre. Les perspectives pour l'investissement et l'emploi restent difficiles mais après plusieurs trimestres de chute, la situation ne se dégrade plus. Les services informatiques et l'immobilier sont les secteurs les plus résistants.

Chiffre d'affaires



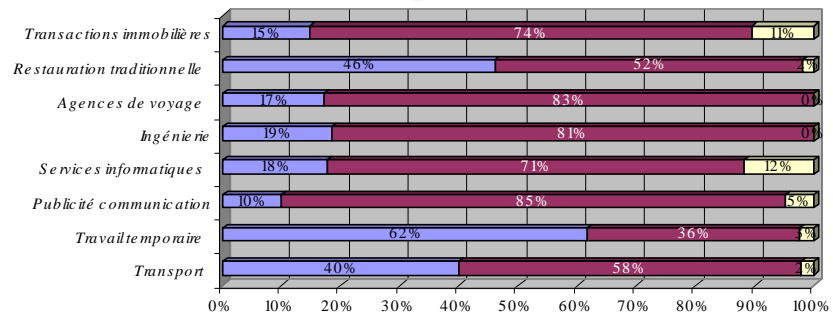
42 % des chefs d'entreprises anticipent une baisse de leur chiffre d'affaires au deuxième trimestre par rapport au même trimestre de 2008. Cette proportion culmine à 72 % dans le travail temporaire et à 54 % dans la restauration traditionnelle. C'est dans les services informatiques (29 %) et les transactions immobilières (28 %) que l'on trouve la proportion la plus élevée d'entreprises prévoyant une hausse de chiffre d'affaires.

Investissement



Les difficultés de prévision dont témoignent les entreprises se ressentent fortement sur les décisions d'investissement. Les prévisions pour le deuxième trimestre s'inscrivent dans la lignée des résultats du premier trimestre. La moitié des entreprises prévoit une stabilité de l'investissement et le solde global entre celles pensant l'augmenter et celles pensant le diminuer est très négatif à -38, soit néanmoins un niveau un peu moins défavorable que celui enregistré au premier trimestre (-41).

Emploi



L'emploi devrait diminuer dans 28 % des entreprises contre 38 % au premier trimestre. Le travail temporaire, la restauration traditionnelle et le transport de marchandises constituent les 3 secteurs qui devraient rester particulièrement touchés. Dans les autres secteurs d'activités, une très large majorité d'entreprises prévoit une stabilité des effectifs. C'est dans les services informatiques et l'immobilier que les entreprises qui prévoient de recruter sont les plus nombreuses.

Note technique : Chaque trimestre, la CRCI et les CCI de Rhône-Alpes recueillent et analysent l'opinion d'un panel de 480 chefs d'entreprises du secteur des services. Pour les 3 derniers mois écoulés, chacun témoigne, par rapport aux mêmes mois de l'année précédente, de la hausse, de la stagnation ou de la baisse du chiffre d'affaires, de l'investissement, de l'emploi, de la trésorerie, de la marge et de la rentabilité. En comparaison avec le trimestre écoulé, chacun fait part de ses perspectives à 3 mois. Ces résultats sont notamment analysés en solde de déclarations, c'est-à-dire la différence entre les niveaux d'augmentation et de diminution déclarés pour chacun des indicateurs.