

Baromètre Rhône-Alpes Entreprises de Services

Le 17 juillet 2009

Evolution au 2^{ème} trimestre 2009

L'enquête conduite début juillet en Rhône-Alpes montre que les entreprises des services font toujours face à une situation particulièrement difficile. 54 % d'entre elles ont vu leur chiffre d'affaires reculer au deuxième trimestre par rapport au même trimestre de 2008 ; 16 % seulement ont enregistré une hausse. Tous les secteurs ont été mal orientés avec néanmoins des différences sensibles entre eux, le travail temporaire étant le plus touché avec 90 % des chiffres d'affaires en régression. 57 % des entreprises déplorent une baisse de leur marge et de leur rentabilité ; 45 % ont réduit l'investissement et 31 % l'emploi. Les résultats, en matière de chiffre d'affaires et d'emploi, sont cependant moins défavorables qu'au premier trimestre et marquent donc une amélioration. L'indicateur synthétique du climat des affaires dans les services de l'INSEE, qui s'est légèrement redressé en mai et en juin, révèle une évolution nationale comparable.

➤ **Chiffre d'affaires** – 54 % des entreprises font état d'un chiffre d'affaires en baisse par rapport au deuxième trimestre 2008, 16 % d'une hausse, soit un solde de déclarations de - 38. Ce solde est en amélioration par rapport à celui du trimestre précédent (- 45), mais il se redresse moins que ce que les perspectives pouvaient laisser espérer. Tous les secteurs sont orientés négativement avec néanmoins des différences importantes. Les plus touchés sont toujours le travail temporaire (avec un solde de déclarations de - 88), le transport de fret (- 61) et les agences de voyage (- 56). A l'inverse, les transactions immobilières, qui ont vu est vrai connu une forte baisse d'activité dès le début 2008, enregistrent un solde de déclarations proche de l'équilibre (- 6). Bonne tenue également, toute relative, pour l'ingénierie (- 20) et les services informatiques (- 18) dont la situation continue cependant à se dégrader. Dans ces trois secteurs, ainsi que dans la publicité-communication, une majorité d'entreprises a un chiffre d'affaires stable ou en hausse. La restauration est en sensible amélioration par rapport au premier trimestre (- 39 contre - 68).

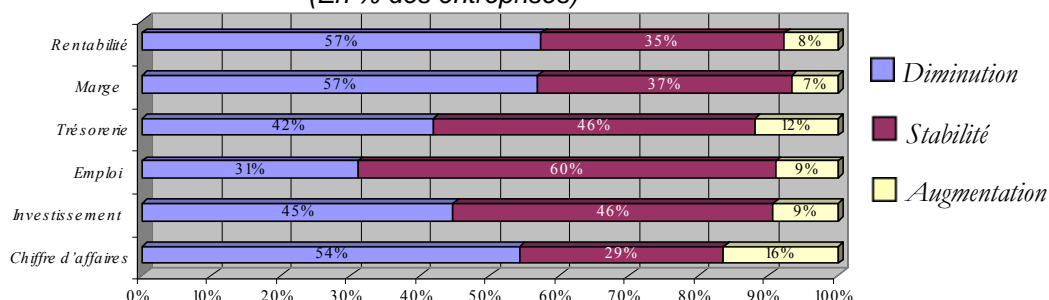
➤ **Indicateurs financiers** – De manière identique au précédent trimestre, près de 6 entreprises sur 10 constatent une baisse de leur marge et de leur rentabilité et moins de 10 % font état d'une hausse. Les secteurs les plus touchés sont deux secteurs de services aux entreprises : le travail temporaire et le transport de fret. Le solde entre les entreprises annonçant une baisse de trésorerie et celle faisant état d'une hausse reste très négatif mais s'améliore de manière significative par rapport au premier trimestre (- 30 contre - 47).

➤ **Investissements** – Le nombre d'entreprises ayant augmenté l'investissement est resté très faible (9 %) alors que 45 % d'entre elles l'ont baissé ce qui confirme, avec néanmoins une légère amélioration, la tendance du précédent trimestre (51 % en baisse). C'est dans la publicité-communication que l'investissement est le moins mal orienté (13 % de hausse, 29 % de baisse). Les entreprises ayant stabilisé ou augmenté l'investissement sont restées majoritaires dans tous les secteurs sauf dans le travail temporaire, le transport et la restauration.

➤ **Emploi** – Le différentiel entre les entreprises ayant augmenté l'emploi et celles l'ayant baissé s'est un peu amélioré par rapport au précédent trimestre, passant de - 29 à - 22. Le nombre d'entreprises ayant réduit l'emploi s'est maintenu à un niveau très élevé dans le travail temporaire (83 %). Dans tous les autres secteurs, la grande majorité des entreprises a maintenu l'emploi, voire l'a augmenté. En passant de 57 % à 34 %, la proportion d'entreprises ayant diminué leur effectif s'est sensiblement abaissée dans le transport de marchandises.

RESULTATS D'ENSEMBLE POUR LES HUIT BRANCHES ETUDIEES

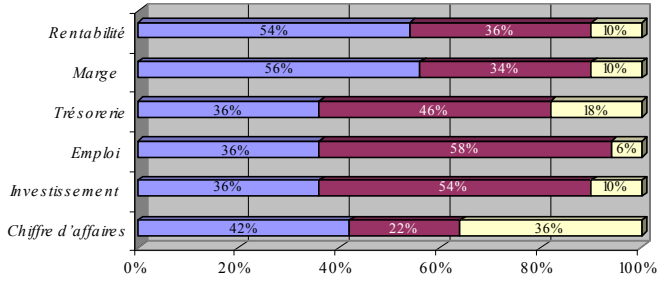
(En % des entreprises)



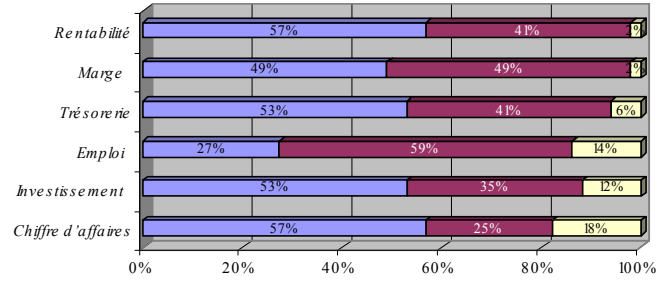
RESULTATS PAR BRANCHE

■ Diminution ■ Stabilité ■ Augmentation

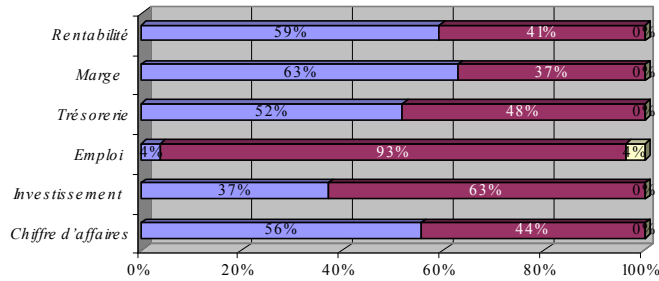
Transactions immobilières



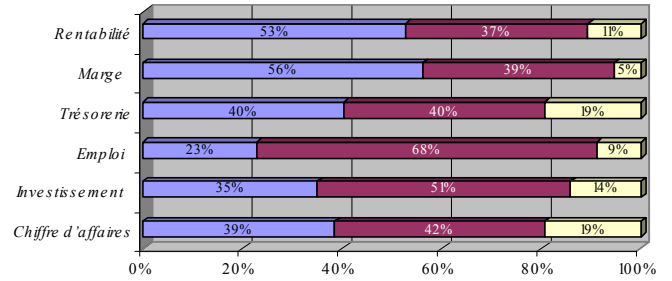
Restauration traditionnelle



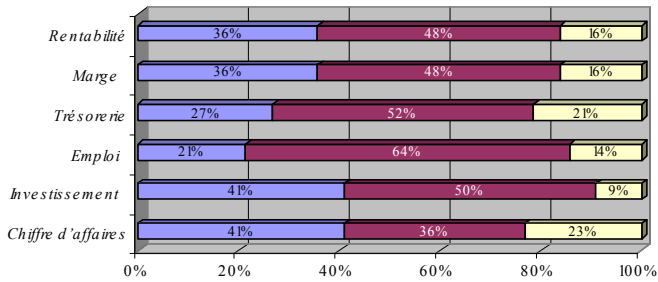
Agences de voyages



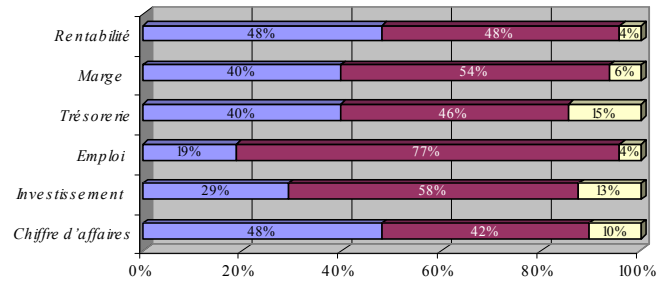
Ingénierie



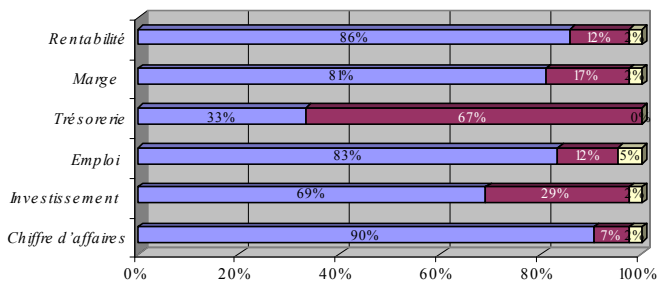
Services informatiques



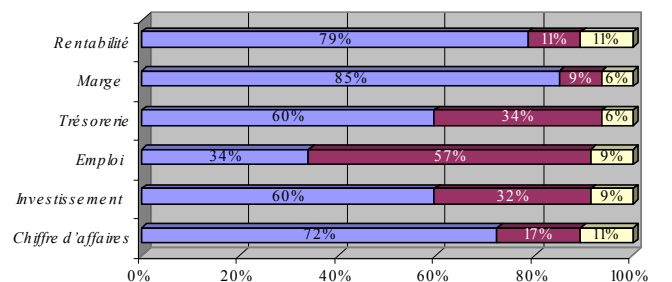
Publicité - Communication



Travail temporaire



Transport de marchandises



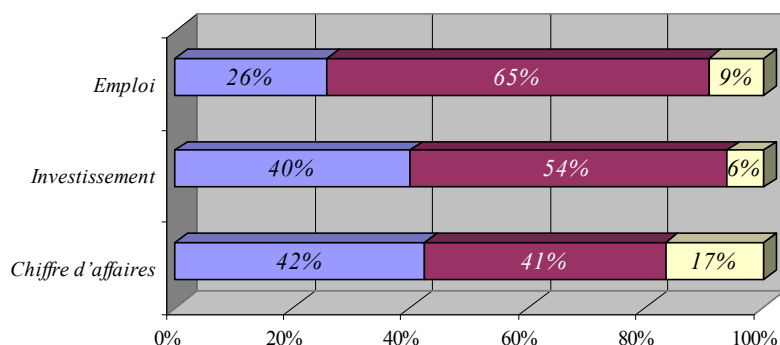
... / ...

Perspectives pour le 3^{ème} trimestre 2009

(En % des entreprises)

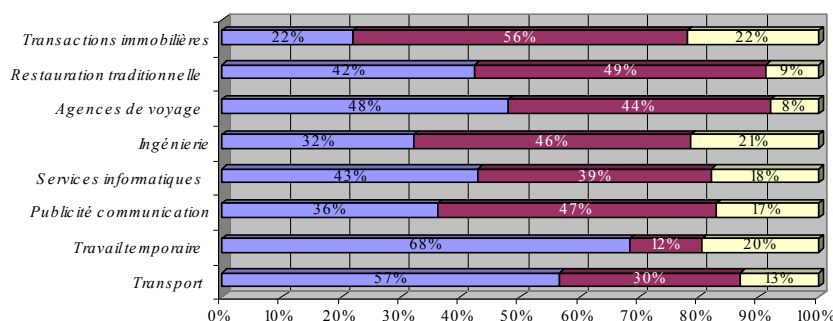
■ Diminution ■ Stabilité ■ Augmentation

ENSEMBLE DES HUIT BRANCHES



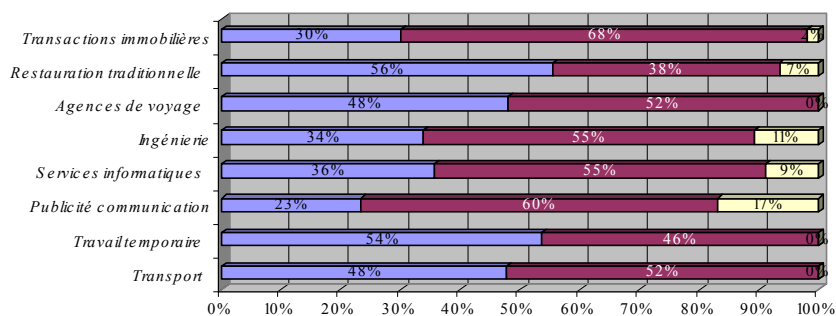
Les prévisions pour le troisième trimestre 2009 confirment l'arrêt de la dégradation de l'activité, sans pour autant laisser espérer de reprise très significative. Elles sont, tant pour le chiffre d'affaires, l'emploi et l'investissement, un peu en hausse par rapport à celles exprimées il y a trois mois. Dans le nouveau contexte créé par la baisse de la TVA, la situation de la restauration, tout en demeurant difficile, s'améliore légèrement.

Chiffre d'affaires



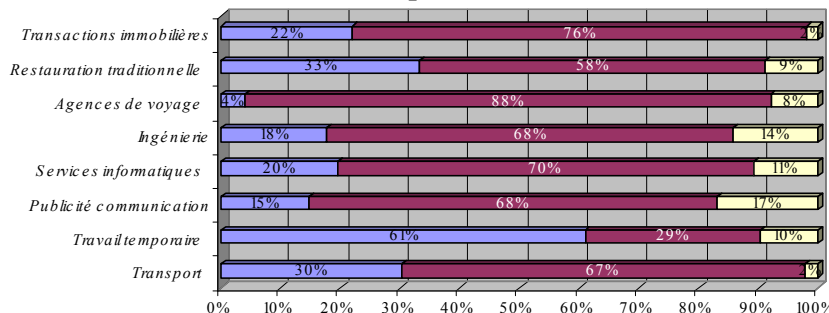
42 % des chefs d'entreprises tablent sur une baisse de leur chiffre d'affaires au troisième trimestre. Cette proportion atteint un pic dans le transport (57 %) et le travail temporaire (68 %), même si la situation de ce secteur est un peu meilleure qu'il y a trois mois. Les prévisions en hausse et en baisse s'équilibrent dans l'immobilier. L'ingénierie n'est pas très éloignée de cet équilibre. Les perspectives continuent de se dégrader pour les services informatiques même si une majorité d'entreprises anticipe une stabilité ou une hausse de leur chiffre d'affaires.

Investissement



60 % des entreprises prévoient une stabilité de l'investissement ou, pour une faible proportion, une augmentation de celui-ci. Les prévisions sont très comparables à celles des deux enquêtes trimestrielles précédentes ainsi qu'aux résultats du deuxième trimestre. Les entreprises pensant diminuer l'investissement sont majoritaires dans la restauration (56 %) et le travail temporaire (54 %). Le secteur de la publicité-communication se distingue par la proportion la plus élevée d'entreprises pensant accroître l'investissement (17 %) et par un quasi équilibre entre diminutions et augmentations.

Emploi



L'emploi devrait diminuer cet été dans 26 % des entreprises, soit un pourcentage légèrement inférieur au résultat du deuxième trimestre (31 %). Le travail temporaire et, à un degré moindre, le transport de marchandises et la restauration demeurent les trois secteurs les plus affectés, même si leur situation s'améliore par rapport aux prévisions exprimées il y a trois mois. Les perspectives apparaissent équilibrées pour la publicité-communication, les agences de voyages et l'ingénierie.

Note technique : Chaque trimestre, la CRCI et les CCI de Rhône-Alpes recueillent et analysent l'opinion d'un panel de 480 chefs d'entreprises du secteur des services. Pour les 3 derniers mois écoulés, chacun témoigne, par rapport aux mêmes mois de l'année précédente, de la hausse, de la stagnation ou de la baisse du chiffre d'affaires, de l'investissement, de l'emploi, de la trésorerie, de la marge et de la rentabilité. En comparaison avec le trimestre écoulé, chacun fait part de ses perspectives à 3 mois. Ces résultats sont notamment analysés en solde de déclarations, c'est-à-dire la différence entre les niveaux d'augmentation et de diminution déclarés pour chacun des indicateurs. Pour des raisons d'arrondis statistiques certains totaux peuvent être très légèrement différents de 100 %.